

# Manual de Instalación



MP es marca registrada de Técnica Aplicada Internacional, S.A. de C.V.

Derechos Reservados ©

**TECNICA APLICADA INTERNACIONAL, S.A. DE C.V.**

Av. Reforma No. 7 Desp. 504

Col. Ciudad Brisa

C.P. 53280 - Naucalpan, Edo. de México

MEXICO

Tels/Fax: (52-55) 5364-5694 5364-5693 5364-5661 5364-5657

Internet: <http://www.mpsoftware.com.mx>

Impreso en México

01 de marzo de 2010

# Contenido

<b>1 ACERCA DE ESTE MANUAL .....</b>	<b>1</b>
<b>2 INSTALACION.....</b>	<b>3</b>
INSTALACIÓN MONOUSUARIO.....	3
INSTALACIÓN EN RED.....	5
Instalación en un servidor.....	5
Instalación en una estación de trabajo.....	7
MODIFICAR, REPARAR O ELIMINAR LA INSTALACION DE LOS PROGRAMAS.....	9
<b>3. CONECTOR HASP .....</b>	<b>11</b>
EL ADMINISTRADOR DE LICENCIAS HASP (HASP LICENSE MANAGER) .....	11
INSTALACIÓN DEL CONECTOR HASP HL PRO (MONOUSUARIO) .....	12
INSTALACIÓN DEL CONECTOR HASP HL NET (RED).....	12
Redes y protocolos soportados por el conector HASP HL Net.....	12
Administrador de Licencias HASP (HASP License Manager) .....	13
Instalación del Administrador de Licencias HASP .....	13
Configuración del Administrador de Licencias HASP.....	13
<b>4. ADMINISTRADOR DE ESTACIONES DE TRABAJO.....</b>	<b>17</b>
Eliminar estaciones de trabajo .....	17
<b>5. SERVICIO DE ACTUALIZACIÓN DEL MP .....</b>	<b>19</b>
INSTALACIÓN .....	20
Instalación del servicio.....	20
Configuración del Centro de Soporte .....	22
<b>6. SOLICITUDES DE MANTENIMIENTO VÍA INTRANET/INTERNET.....</b>	<b>23</b>
INSTALACIÓN LOCAL (INTRANET) .....	23
Configuración del Administrador de Solicitudes.....	25
INSTALACIÓN EN EL SERVIDOR DE INTERNET DE LA EMPRESA.....	25
Activación del Servicio de Solicitudes.....	26
Configuración del Administrador de Solicitudes.....	26
<b>7. DESPUÉS DE INSTALADOS LOS PROGRAMAS.....</b>	<b>29</b>
Curso práctico a través de videos .....	29
Creación de bases de datos y usuarios.....	29



# 1 Acerca de este manual

Este manual abarca la instalación de los siguientes programas:

- MP ver. 9 Básico
- MP ver. 9 Profesional
- MP ver. 9 Empresarial

Sea cual fuere la versión de **MP** que haya adquirido, el proceso de instalación para las diferentes versiones es el mismo.

Durante la instalación, habrá un momento donde se presente una pantalla mostrando todos los programas y módulos que se pueden instalar. Según la versión de **MP** que haya adquirido, serán los programas y módulos que estén disponibles para la instalación.

Los programas y/o módulos son los siguientes:

- **MP**
- **Inventario de Repuestos**
- **Control de Herramientas**
- **Administrador de Bases y Usuarios**
- **Administrador de Estaciones de Trabajo**
- **Solicitudes de Mantenimiento**
  - Aviso de Solicitudes
  - Administrador de Solicitudes
- **Cursos en videos**



## 2 Instalación

Los archivos de los programas se entregan en formato comprimido y se descomprimen durante el proceso de instalación. Por lo tanto, para ejecutar los programas en la computadora, primero hay que correr el programa de instalación.

Este capítulo cubre los siguientes procedimientos:

- **Instalación monousuario:** Se utiliza cuando se ha adquirido el programa versión monousuario y se va a instalar en una PC individual donde no se compartirán ni los programas ni las bases de datos con otros usuarios.
- **Instalación en un servidor:** Se utiliza cuando se ha adquirido el programa para trabajar en red y se va a instalar en un servidor donde se compartirán los programas y las bases de datos con otros usuarios.
- **Instalación en una estación de trabajo:** Se utiliza cuando se ha adquirido el programa para trabajar en red y se ha hecho previamente la instalación en un servidor. Esta instalación configura cada estación de trabajo para poder ejecutar cada uno de los programas y poder compartir las bases de datos ubicados en el servidor con otros usuarios.

### INSTALACIÓN MONOUSUARIO

Requerimientos mínimos de hardware	
Sistema operativo de 32 bits	Windows 2000/XP/Vista
Procesador	Pentium III 800 MHz o superior
Memoria RAM	Windows 2000/XP: 256 MB (512 MB recomendado) Windows Vista: 1 GB (2 GB recomendado)
Espacio en disco	500 MB (instalando los cursos en video) 130 MB (sin instalar los cursos en video)
Monitor	Resolución de 1024x768 pixeles, color de alta densidad
Otros	Unidad de CD-ROM

**NOTA!** Si el sistema operativo de la computadora donde va a instalar es Windows 2000 o XP, asegúrese que el usuario con el que esté trabajando tenga permisos de administrador sobre el equipo.

**NOTA!** Si el sistema operativo de la computadora donde va a instalar es Windows Vista, asegúrese que el usuario con el que esté trabajando tenga permisos de administrador sobre el equipo, y desactive el Control de Cuentas de Usuario (UAC) en *Cuentas de Usuario* en el *Panel de Control*.

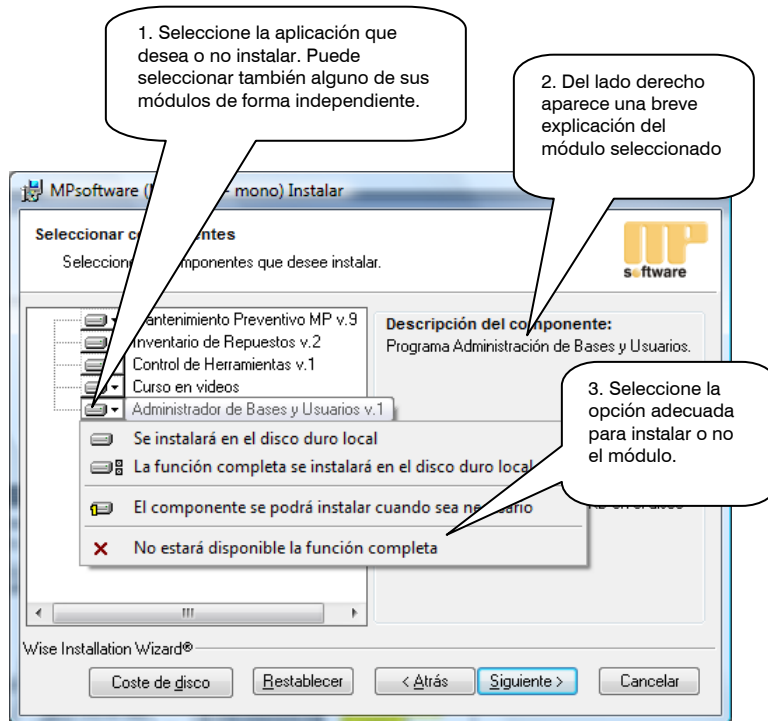
Para instalar el MP siga los siguientes pasos:

1. Inserte el CD en su unidad de CD-ROM. Si el programa no se ejecuta automáticamente, elija *Ejecutar* en el menú *Inicio* de Windows y escriba *D:\SETUP.EXE*.



2. Seleccione la opción *MP* y siga las instrucciones en pantalla.
3. Después de instalados los programas, **instale el conector HASP como se describe en el capítulo 3.**

Durante la instalación, aparece una pantalla similar a la que se muestra a continuación. Ahí usted puede elegir los programas y/o módulos que desea instalar y los que no.



## INSTALACIÓN EN RED

Los pasos a seguir para la instalación en red son dos:

- Primero. Se deberá hacer la instalación del programa en una carpeta compartida en un servidor (ver **Instalación en un servidor** mas adelante en este capítulo).
- Segundo. Desde la carpeta compartida en el servidor, los usuarios deberán hacer la instalación en sus propias estaciones de trabajo (ver **Instalación en una estación de trabajo** mas adelante en este capítulo).

### Instalación en un servidor

Requerimientos mínimos de hardware en el SERVIDOR	
Sistema operativo	Windows 2000 Server/2003 Server
Procesador	Pentium III 500 MHz o superior
Memoria RAM	512 MB (2 GB recomendado)
Espacio en disco	240 MB
Otros	Acceso a una unidad de CD-ROM

Para instalar los programas en un servidor, se necesitan tener privilegios de acceso completos a la red. La instalación en red debe llevarse a cabo por el administrador de la red.

Los programas no necesariamente tienen que ser instalados en el servidor de la red, pueden instalarse en cualquier PC a donde tengan acceso todos los usuarios que vayan a utilizar los programas.

La computadora donde se instalen los programas deberá estar siempre encendida para que las estaciones de trabajo conectadas a la red puedan siempre tener acceso a los programas y a las bases de datos compartidas.

Los pasos a seguir son los siguientes:

1. Inserte el CD en su unidad de CD-ROM. Si el programa no se ejecuta automáticamente, elija **Ejecutar** en el menú **Inicio** de Windows y escriba **D:\SETUP.EXE**.



2. Seleccione la opción **MP** y siga las instrucciones en pantalla.
3. Después de instalados los programas, **instale el conector HASP como se describe en el capítulo 3.**

La instalación en el servidor no crea en la computadora ningún grupo ni accesos directos a los programas. Para poder operar los programas, es necesario hacer una instalación en cada computadora que vaya a operar los programas siguiendo el siguiente procedimiento.

## Instalación en una estación de trabajo

Requerimientos mínimos de hardware en la estación de trabajo	
Sistema operativo de 32 bits	Windows 2000/XP/Vista
Procesador	Pentium III 800 MHz o superior
Memoria RAM	Windows 2000/XP: 256 MB (512 MB recomendado) Windows Vista: 1 GB (2 GB recomendado)
Espacio en disco	470 MB (instalando los cursos en video) 100 MB (sin instalar los cursos en video)
Monitor	Resolución de 1024x768 pixeles, color de alta densidad

La instalación en una estación de trabajo se ejecuta sólo cuando previamente se ha hecho la instalación de los programas en un servidor.

La instalación en estaciones de trabajo debe llevarse a cabo individualmente en cada PC que vaya a utilizar los programas desde la red. Incluso si el mismo servidor va a operar los programas, también se deberá hacer la instalación en forma local.

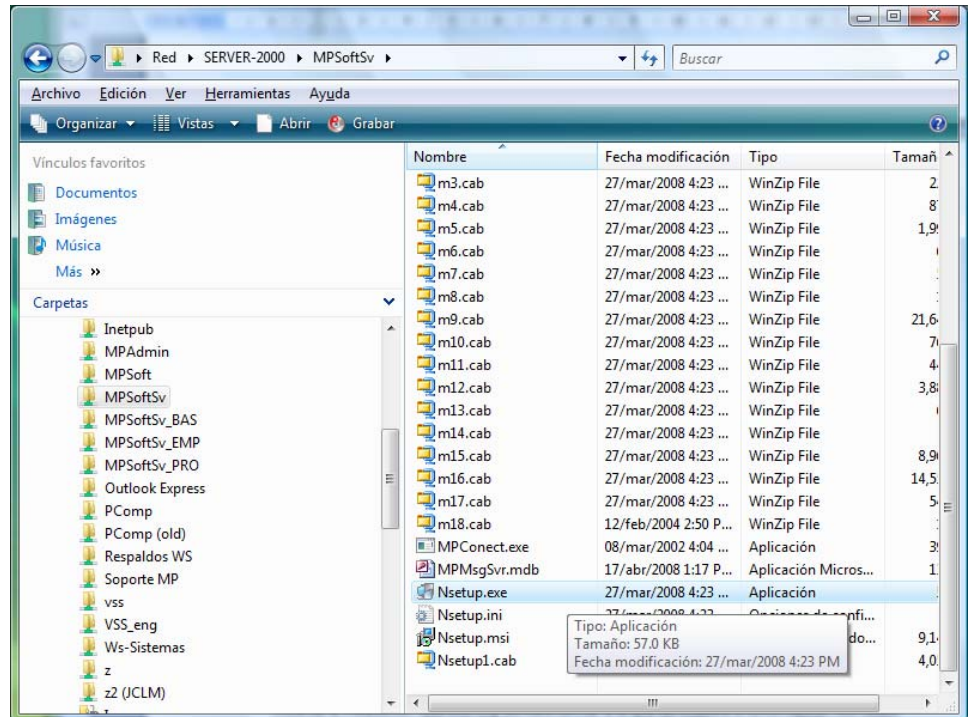
La carpeta donde se hayan instalado los programas de MPsoftware en la red (ej. \\SERVER\MPsoftSv o F:\MPsoftSv) deberá estar completamente accesible para las estaciones de trabajo, es decir, se requiere que la carpeta del programa quede compartida en todos sus niveles con acceso total (Full Control) para todos los usuarios que vayan a acceder el programa.

Los pasos a seguir son los siguientes:

1. Desde el *Explorador de Windows*, ubique la computadora y la carpeta donde se instalaron los programas de MPsoftware. (ej. \\SERVER\MPsoftSv o F:\MPsoftSv).
2. Ejecute el programa *NSETUP.EXE*.

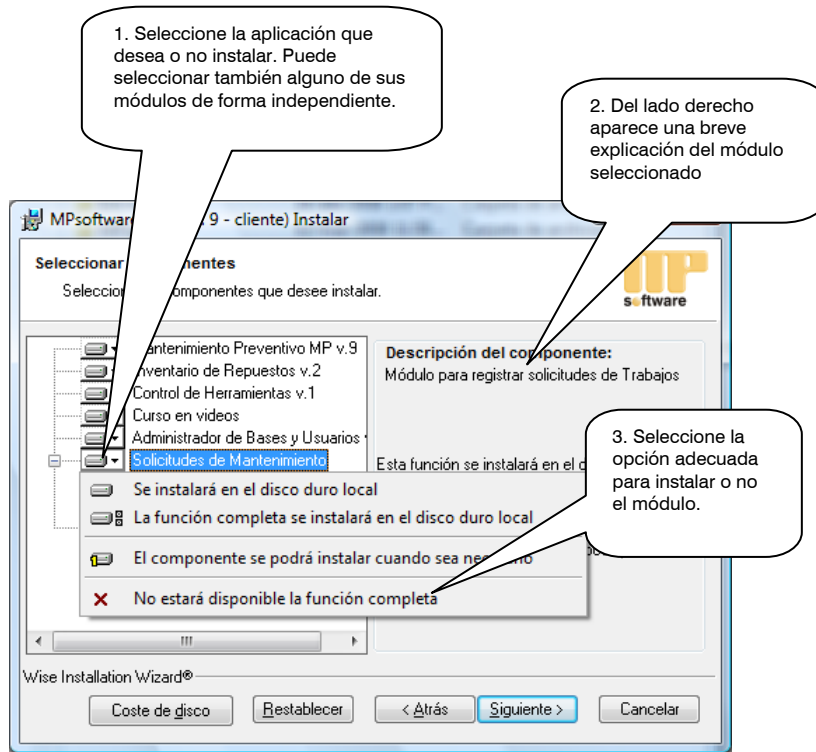
**NOTA!** Si el sistema operativo de la computadora donde va a instalar es Windows 2000 o XP, asegúrese que el usuario con el que esté trabajando tenga permisos de administrador sobre el equipo.

**NOTA!** Si el sistema operativo de la computadora donde va a instalar es Windows Vista, asegúrese que el usuario con el que esté trabajando tenga permisos de administrador sobre el equipo y desactive el Control de Cuentas de Usuario (UAC) en *Cuentas de Usuario* en el *Panel de Control*.



3. Siga las instrucciones en pantalla.

Durante la instalación, aparece una pantalla similar a la que se muestra a continuación. Ahí usted puede elegir los programas y/o módulos que desea instalar y los que no.

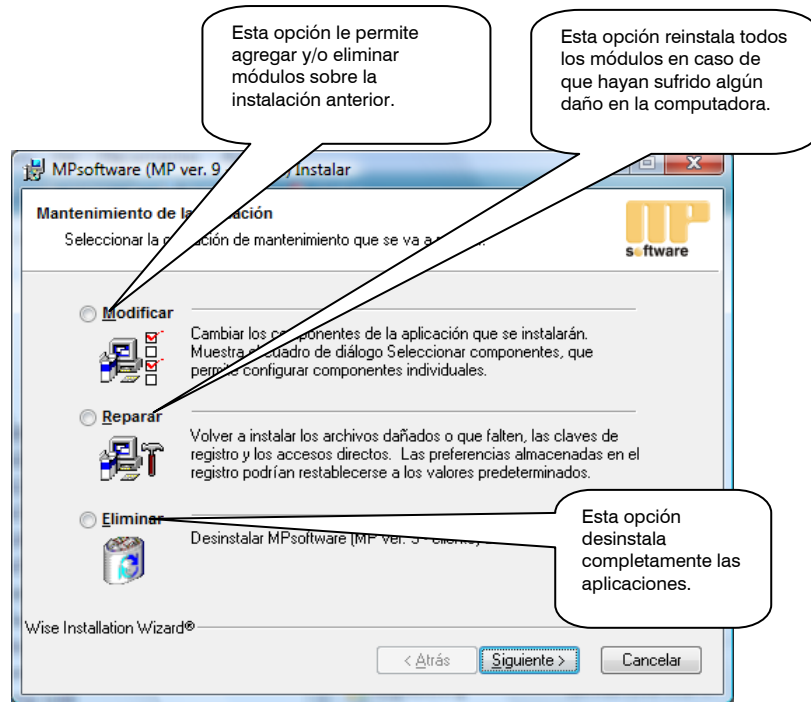


## MODIFICAR, REPARAR O ELIMINAR LA INSTALACION DE LOS PROGRAMAS

Para desinstalar todos los programas o bien, agregar o eliminar algún módulo, siga los siguientes pasos:

1. Desde el menú *Inicio > Configuración > Panel de Control*, seleccione la opción **Agregar o quitar programas**.
2. Busque la aplicación MPSOFTWARE y oprima el botón para modificar la instalación.
3. Seleccione en la pantalla la opción deseada y siga las instrucciones en pantalla.

Una vez terminada la instalación deberá activar el servicio. A continuación se describe la forma de hacerlo.



**NOTA!** Una vez instalados los programas de MPsoftware, si ejecuta el SETUP.EXE desde el CD o bien, NSETUP.EXE desde el servidor en la red, la instalación reconocerá que ya existe una instalación previa y aparecerá esta misma pantalla.

# 3 Conector HASP

Para operar los programas es necesario instalar adecuadamente el conector HASP en cualquier puerto USB de la computadora.



Los programas incluyen alguno de los siguientes dos conectores HASP:

- Conector HASP HL Pro versión monousuario (color morado)
- Conector HASP HL Net versión red (color rojo)

**NOTA!** Los **programas de evaluación** no incluyen conector. Al correr los programas de evaluación por primera vez, se pedirá una clave de acceso. Para solicitarla, deberá llamar a su distribuidor o contactar a Técnica Aplicada Internacional, S.A. de C.V. y proporcionar los datos que se muestran en la pantalla.

## EL ADMINISTRADOR DE LICENCIAS HASP (HASP LICENSE MANAGER)

Para que la PC donde se encuentra instalado el conector HASP pueda comunicarse adecuadamente con el conector a través del puerto USB, es indispensable instalar el Administrador de Licencias HASP.

El Administrador de Licencias HASP interactúa entre los programas y el conector HASP. En otras palabras, los programas se comunican con el conector HASP a través del Administrador de Licencias HASP.

Siempre que un conector HASP sea colocado en una computadora que tenga instalado un sistema operativo Windows 2000/2003/XP/Vista se requiere instalar el Administrador de Licencias HASP. Si no se instala el Administrador de Licencias HASP, los programas no van a encontrar el conector.

## INSTALACIÓN DEL CONECTOR HASP HL PRO (MONOUSUARIO)

Para operar los programas (versión monousuario) en una computadora local, solo deberá colocar el conector HASP HL Pro en cualquiera de los puertos USB disponibles. El Administrador de Licencias HASP se instala automáticamente junto con la instalación de los programas.

**NOTA!** El Administrador de Licencias HASP utiliza el puerto 1947 para comunicarse con conectores locales y/o remotos. Si utiliza un cortafuegos, asegúrese de no tener bloqueado este puerto.

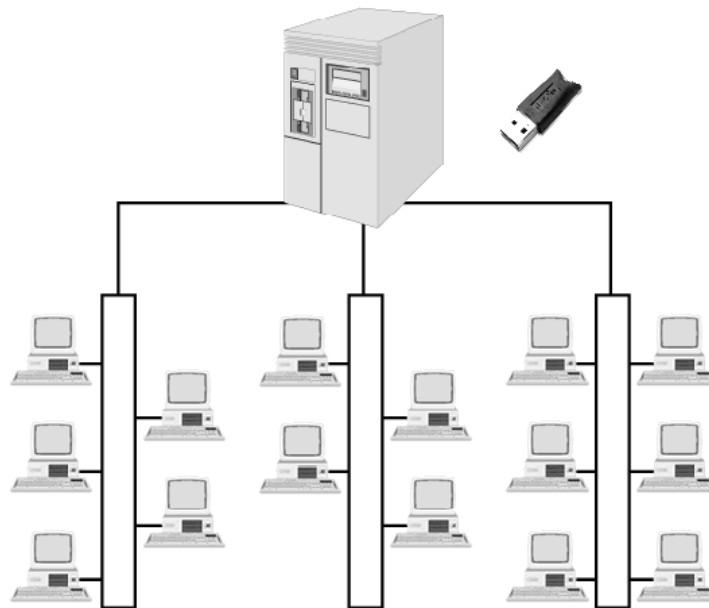
## INSTALACIÓN DEL CONECTOR HASP HL NET (RED)

Los pasos a seguir para instalar el conector HASP HL Net en una red son:

- Instalar el Administrador de Licencias HASP.
- Instalar el conector HASP HL Net

### Redes y protocolos soportados por el conector HASP HL Net

El conector HASP HL Net soporta todas las redes que soporten los protocolos de comunicación IPX, TCP/IP y NetBIOS.



El conector HASP HL Net puede colocarse en cualquier computadora de la red que tenga instalado el sistema operativo Windows. Esta computadora no necesariamente tiene que ser el servidor de la red ni tampoco tiene que ser la misma computadora donde el administrador de la red haya instalado los programas de MPsoftware.

La computadora donde se instale el conector HASP HL Net deberá estar siempre encendida para que las estaciones de trabajo de la red puedan siempre acceder el conector.

## Administrador de Licencias HASP (HASP License Manager)

El Administrador de Licencias HASP es una aplicación independiente a los programas de MPsoftware que sirve como liga entre el conector HASP HL Net y los programas.

Independientemente a que los programas requieren de Windows 2000/XP/Vista para correr, el conector HASP HL Net y el Administrador de Licencias HASP pueden instalarse en cualquier computadora que tenga instalado Windows.

El Administrador de Licencias HASP debe permanecer activo mientras algún usuario de cualquier estación de trabajo esté operando los programas.

## Instalación del Administrador de Licencias HASP

Para instalar el Administrador de Licencias HASP siga los siguientes pasos:

1. En la computadora donde va a quedar instalado el candado HASP HL Net ejecute el **Explorador de Windows**. Ubique la computadora y la carpeta donde se instalaron los programas de MPsoftware e ingrese a la subcarpeta **..IHasp\_SFM**.
2. Ejecute **HASPUserSetup** y siga las instrucciones en pantalla.
3. Instale el conector HASP HL Net en el puerto USB. La computadora detectará el nuevo dispositivo y terminará de instalar todos los controladores.

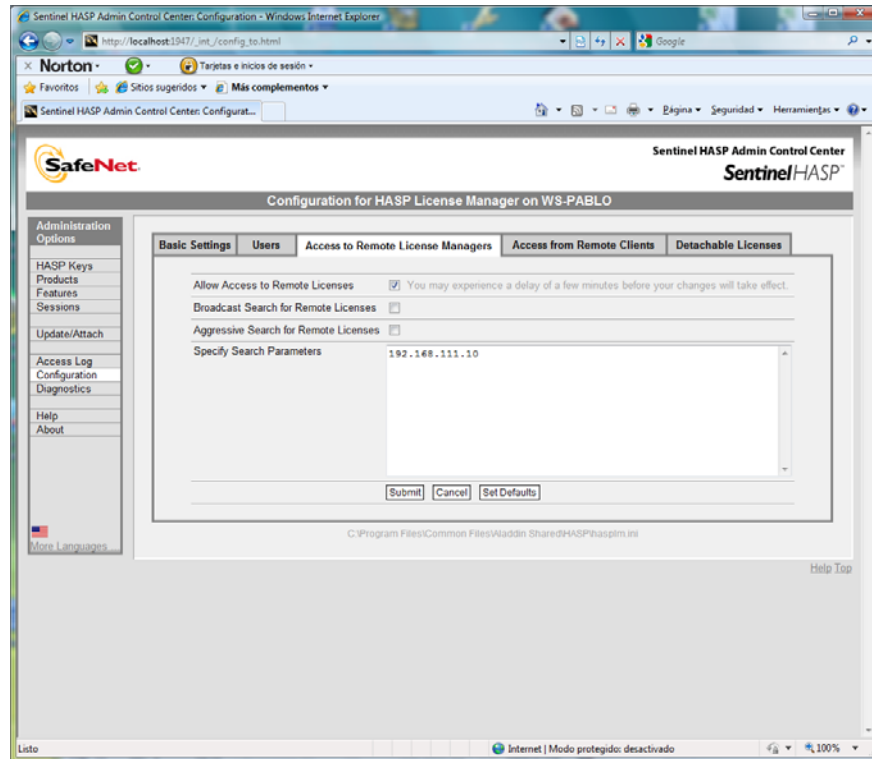
**NOTA!** El Administrador de Licencias HASP utiliza el puerto 1947 para comunicarse con conectores locales y/o remotos. Si utiliza un cortafuegos, asegúrese de no tener bloqueado este puerto.

## Configuración del Administrador de Licencias HASP

Por lo general, al correr los programas MP, Inventario de Repuestos y/o Control de Herramientas, éstos buscan y encuentran de forma automática la ubicación del conector HASP. Sin embargo, hay ocasiones en la que los programas no logran encontrar de forma automática el conector. En estos casos es necesario configurar algunos parámetros del Administrador de Licencias HASP para especificar manualmente la ubicación del conector HASP.

Para configurar el Administrador de Licencias HASP siga los siguientes pasos:

1. Desde el menú *Inicio > Programas > MPsoftware > Utilerías HASP* ejecute el *HASP Admin Control Center*
2. Seleccione *Configuration > Access to Remote License Managers*.



3. Revise que la opción *Broadcast Search for Remote Licenses* esté desmarcada.
4. En *Specify Search Parameters* agregue la IP o nombre del servidor donde se encuentra físicamente colocado el conector HASP.
5. Oprima *Submit* para efectuar el cambio de la configuración.
6. Para comprobar que se ha encontrado el conector, en la opción *HASP Keys* debe aparecer la información del conector HASP. (La aparición de la información puede llegar a tardar algunos segundos)

The screenshot displays the Sentinel HASP Admin Control Center interface within a Windows Internet Explorer browser window. The browser's address bar shows the URL `http://localhost:1947/_int_/devices.html`. The page title is "Sentinel HASP Admin Control Center: HASP Keys". The interface includes the SafeNet logo and the text "Sentinel HASP Admin Control Center" and "Sentinel HASP". Below this, a heading reads "HASP Keys available on WS-PABLO".

A table lists the available HASP keys:

#	Location	Vendor	HASP Key ID	Key Type	Version	Sessions	Actions
1	SERVER-2000	43286	1908223710	HASP HL Net 50	3.21	-	<a href="#">Browse</a> <a href="#">Net Features</a>

The left sidebar contains a navigation menu with the following items: Administration Options, HASP Keys, Products, Features, Sessions, Update/Attach, Access Log, Configuration, Diagnostics, Help, and About. At the bottom of the sidebar, there is a "More Languages" link with a small flag icon. The main content area is mostly empty, with a "Help Top" link at the bottom right. The browser's status bar at the bottom indicates "Listo" and "Internet | Modo protegido: desactivado".



# 4 Administrador de Estaciones de Trabajo

Cuando se instala el MP en una estación de trabajo o cliente, esta instalación se considera como una licencia. El MP se puede instalar en tantas estaciones de trabajo o clientes como licencias se hayan adquirido (ej. Si usted adquirió un MP con 5 licencias, solo podrá ejecutar el MP desde 5 estaciones de trabajo distintas).

El número de licencias nada tiene que ver con el número de usuarios que puedan ingresar al MP ya que los usuarios se registran por separado en cada base de datos. Es decir, a un MP de 5 licencias podrán ingresar N número de usuarios, pero solo podrán hacerlo desde las 5 estaciones de trabajo donde se haya instalado el MP.

Al correr por primera vez el MP, automáticamente se registra dicha estación de trabajo en el Administrador de Estaciones de Trabajo. Si quisiera correr el MP desde otra estación, el mismo programa se lo impedirá.

Si quisiera correr el MP desde una estación de trabajo en la cual el programa se lo impide por haber saturado el número de licencias adquiridas, puede optar por 2 opciones:

- Adquirir licencias adicionales para el uso del programa MP.
- Eliminar alguna estación de trabajo existente desde el Administrador de Estaciones de Trabajo para luego poder registrar de forma automática la nueva estación.

## Eliminar estaciones de trabajo

Para eliminar una estación en el Administrador de Estaciones de Trabajo, siga los siguientes pasos:

1. Desde el menú *Inicio > Programas > MPsoftware* ejecute el *Administrador de Estaciones de Trabajo*.

1. Elija la opción Eliminar.

2. Una vez hechos los cambios, presione el botón Grabar Información para que los cambios surtan efecto.

Número	Dirección MAC	Nombre del Equipo	Descripción del equipo	Fecha del último acceso	Número de accesos	Fecha de Alta
1	00:50:56:C0:00:08	WS-ISRAEL		10/abr/2008 2:04:32 PM	1	10/abr/2008 2:04:32 PM
7	00:1A:A0:9C:16:FB	WS-PABLO		21/abr/2008 11:59:03 AM	3	17/abr/2008 4:18:56 PM
5	00:18:F3:5B:40:6A	WS-JUAN-C		18/abr/2008 12:50:39 PM	11	14/abr/2008 7:04:53 PM
2	00:0C:76:DE:A8:A8	WS-JUAN-E		17/abr/2008 3:03:55 PM	8	02/abr/2008 7:29:08 PM
8	00:0C:29:B2:2A:C8	WS-AARON-VM		21/abr/2008 11:30:23 AM	13	16/abr/2008 5:48:24 PM
3						
4						
6						
9						
10						

MP Empresarial Total 10 registros CAPS NUM SCRL INS

# 5 Servicio de actualización del MP

El servicio de actualización del MP es un programa independiente que se conecta a Internet y descarga automáticamente las últimas versiones de los programas para todos los idiomas disponibles.

Al estar la computadora encendida y estar activo este servicio, se descargan de forma transparente desde Internet todas las actualizaciones disponibles en una carpeta compartida en la red local. Luego, todos los clientes que tengan instalada alguna aplicación del MP buscarán, en esta misma carpeta, las actualizaciones descargadas y se instalarán en cada uno de los clientes sin la necesidad de estar conectados todos y cada uno de ellos a Internet.

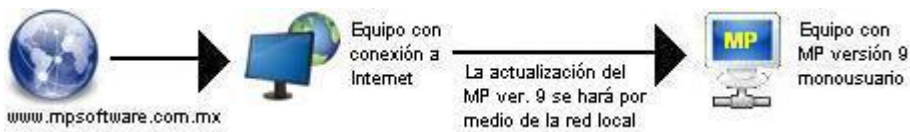
Este proceso agiliza notablemente la actualización de los programas ya que la descarga desde Internet se hace una sola vez para todos los clientes.

Existen varios esquemas de cómo se puede instalar este servicio.

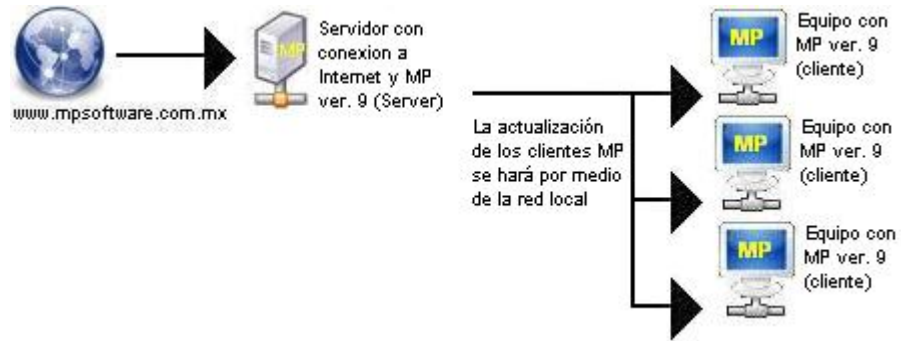
## A. Equipo con MP monousuario y con conexión a Internet



## B. Equipo con MP monousuario sin conexión a Internet



C. Servidor con MP red y con conexión a Internet



D. Servidor con MP red sin conexión a Internet



## INSTALACIÓN

Los pasos a seguir para la instalación, en todos los casos, son prácticamente iguales:

Primero. Se deberá hacer la instalación del servicio en una computadora con conexión a Internet. (ver **Instalación del servicio** mas adelante en este capítulo).

Segundo. Configurar el Centro de Soporte en cada una de las estaciones de trabajo donde se tenga instalada alguna aplicación del MP (ver **Configuración del Centro de Soporte** mas adelante en este capítulo).

### Instalación del servicio

**NOTA!** El servicio de actualización del MP debe instalarse en un solo equipo. Este equipo deberá tener conexión a Internet.

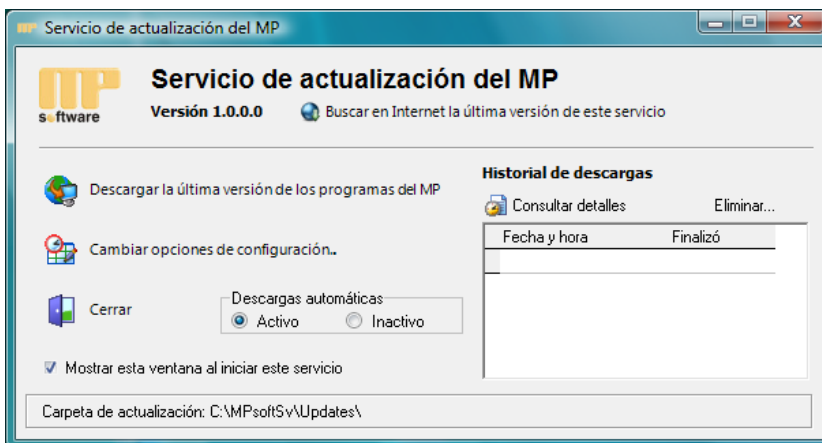
**NOTA!** La computadora donde se instale el servicio puede ser la misma computadora donde se tenga instalado el MP versión monousuario, el servidor o cualquier otra computadora conectada a la red.

Para instalar el servicio de actualización del MP siga los siguientes pasos:

1. Inserte el CD en su unidad de CD-ROM. Si el programa no se ejecuta automáticamente, elija **Ejecutar** en el menú **Inicio** de Windows y escriba **D:\SETUP.EXE**.



2. Seleccione la opción **Servicio de actualización del MP** y siga las instrucciones en pantalla.
3. Una vez instalado el servicio de actualización del MP aparecerá la siguiente pantalla.



4. Tome nota de la ubicación de la carpeta de actualización que aparece en la parte inferior de la ventana. En esta carpeta es donde se harán las descargas de las actualizaciones desde Internet (ej. C:\MPsoftSv\Updates). Esta carpeta deberá ubicarla posteriormente desde cada una de las estaciones de trabajo al configurar el Centro de Soporte. Si desea seleccionar otra carpeta, puede hacerlo en Opciones de configuración.

**NOTA!** La carpeta donde se vayan a descargar las actualizaciones desde Internet deberá estar compartida para todos los usuarios del MP.

La simple instalación del servicio de actualización del MP no implica que de forma automática se vayan a estar actualizando las aplicaciones en los clientes o estaciones de trabajo. Es necesario configurar el Centro de Soporte, como se describe a continuación, para que las estaciones de trabajo tomen las últimas descargas y las instalen localmente en todos y cada uno de los clientes.

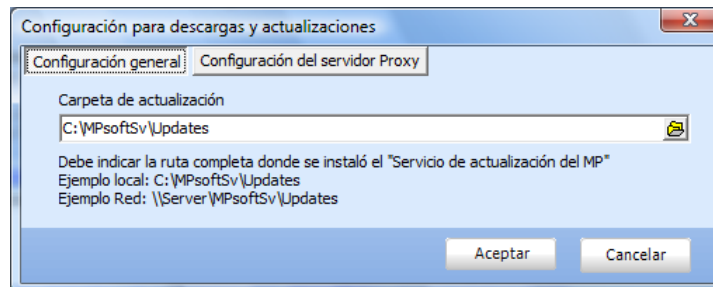
## Configuración del Centro de Soporte

El Centro de Soporte es quien se encarga de actualizar, desde la carpeta de descargas, las aplicaciones instaladas en cada uno de los clientes o estaciones de trabajo. Esto aplica también para las versiones monousuario del MP.

Para que el Centro de Soporte sepa la ubicación de donde se encuentran las descargas hechas desde Internet, es necesario hacer lo siguiente:

**NOTA!** El siguiente proceso deberá hacerse en todas y cada una de las estaciones de trabajo donde se tenga instalada alguna aplicación del MP.

1. Desde el menú *Inicio > Programas > MPsoftware* ejecute el *Centro de Soporte*.
2. Vaya al módulo de *Actualizaciones* y seleccione la opción *Configuración*.



3. Busque y seleccione la misma carpeta en donde se descargarán las actualizaciones desde Internet a través del servicio de actualización del MP (ver **Instalación del servicio** mas atrás en este capítulo).

# 6 Solicitudes de mantenimiento vía Intranet/Internet (solo versión Empresarial)

El módulo Solicitudes de Mantenimiento permite a los usuarios reportar anomalías desde cualquier ubicación vía Intranet o Internet utilizando un navegador de Internet (ej. Internet Explorer) para que luego todas estas solicitudes puedan ser administradas por personal de mantenimiento utilizando el módulo Administrador de Solicitudes.

La base de datos donde se guardan las solicitudes reportadas por los usuarios (Requests.mdb) es totalmente independiente a las bases de datos que maneja el MP (\*.m91), lo que significa que este módulo se puede instalar, ya sea en la misma computadora donde se instaló el MP (red o monousuario) o bien, en cualquier otra computadora dentro de la misma red o incluso en un servidor de Internet.

Existen 2 formas de instalar este servicio:

- **De forma local en la red de la empresa (Intranet).** El servicio se instala localmente en cualquier computadora de la red. La Intranet es una red de computadoras dentro de una red de área local (LAN) privada, empresarial o educativa que proporciona herramientas de Internet.
- **En el servidor de Internet de la empresa.** Si la empresa cuenta con un dominio en Internet (ej. www.miempresa.com), se puede instalar este servicio utilizando el servicio IIS (Internet Information Services) de Microsoft en el servidor de Internet de la empresa. Este proceso de instalación debe ser supervisado por el personal de sistemas o bien, por su proveedor de servicios de Internet (ISP)

Una vez reportada una solicitud de mantenimiento, esta solicitud debe ser administrada por otro módulo del MP llamado Administrador de Solicitudes. En este módulo, el administrador da seguimiento a todas las solicitudes reportadas por los usuarios e incluso puede reenviarlas al programa MP para que ahí se les genere una orden de trabajo.

## INSTALACIÓN LOCAL (INTRANET)

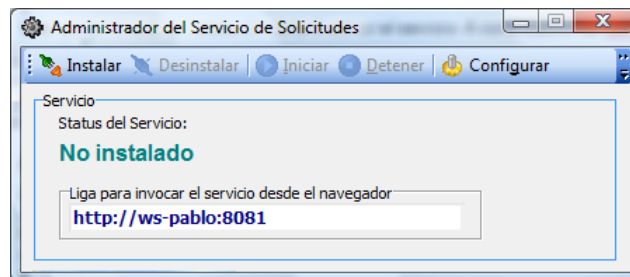
Para instalar el servicio para reportar solicitudes de mantenimiento en la red local de la empresa, siga los siguientes pasos:

**NOTA!** La computadora donde se instale el servicio puede ser la misma computadora donde se tenga instalado el MP versión monousuario, el servidor o cualquier otra computadora conectada a la red.

1. Inserte el CD en su unidad de CD-ROM. Si el programa no se ejecuta automáticamente, elija **Ejecutar** en el menú **Inicio** de Windows y escriba **D:\SETUP.EXE**.



2. Seleccione la opción **Servicio de Solicitudes** y siga las instrucciones en pantalla.
3. Una vez instalado el Servicio de Solicitudes aparecerá la siguiente pantalla.



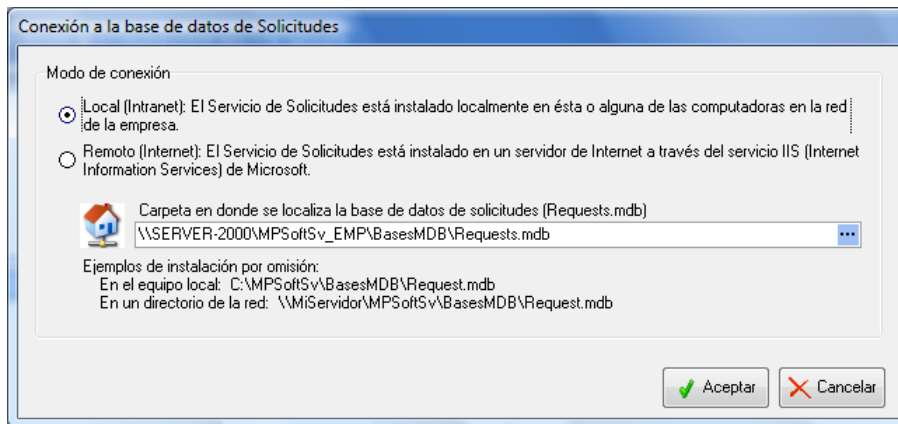
4. Cerciórese que el status del servicio sea **INICIADO**. De no ser así, oprima el botón **Instalar**.
5. Tome nota de la liga que aparece en la ventana (ej. <http://ws-pablo:8081>). Esta liga deberá escribirla después en su navegador de Internet para acceder el servicio.

Para aprender más acerca de cómo utilizar este servicio, consulte **Solicitudes vía Internet/Intranet** del curso en videos.

## Configuración del Administrador de Solicitudes

Para que el Administrador de Solicitudes sepa la ubicación de donde se encuentra la base de datos donde se guardan las solicitudes (Requests.mdb), es necesario hacer lo siguiente:

1. Desde el menú **Inicio > Programas > MPsoftware > Solicitudes de Mantenimiento** ejecute el **Administrador de Solicitudes**.
2. Al ingresar por primera vez al Administrador de Solicitudes, el programa pedirá especificar la ubicación de la base de datos Requests.mdb. Posteriormente, si se desea, se podrá modificar esta configuración desde la opción **Herramientas -> Configuración de la conexión**.



3. Seleccione la opción **Local (Intranet)**.
4. Busque el archivo Requests.mdb en la subcarpeta **BasesMDB** en la computadora donde instaló el servicio para reportar solicitudes de mantenimiento.

## INSTALACIÓN EN EL SERVIDOR DE INTERNET DE LA EMPRESA

Si la empresa cuenta con un dominio en Internet (ej. www.miempresa.com), se puede instalar el servicio utilizando el IIS (Internet Information Services) de Microsoft en el servidor de Internet de la empresa. Este proceso de instalación debe ser supervisado por el personal de sistemas o bien, por su proveedor de servicios de Internet (ISP)

Para instalar el servicio para reportar solicitudes de mantenimiento en el servidor de Internet de la empresa, siga los siguientes pasos

1. Inserte el CD en su unidad de CD-ROM. Si la instalación comienza automáticamente, cancele la instalación.
2. Desde el *Explorador de Windows*, ubique en el CD la carpeta *D:\ServSolicitud\ServidorWEB*.
3. Copie todo el contenido de la carpeta a su servidor de Internet.

## Activación del Servicio de Solicitudes

Para poder utilizar el Servicio de Solicitudes y poder reportar fallas a través del Explorador de Internet de Windows, el Servicio de Solicitudes deberá estar activo.

Siga los siguientes pasos para activar el servicio:

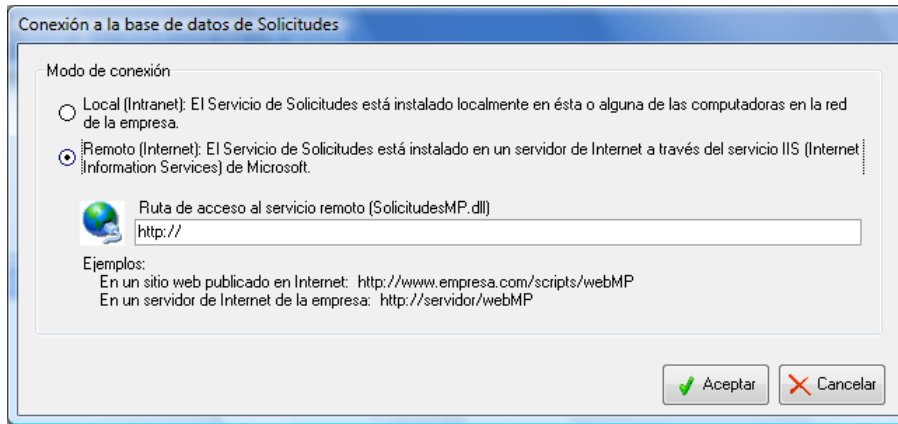
1. Utilizando el servicio IIS de Microsoft, de de alta el Servicio de Solicitudes seleccionando la carpeta en el servidor de Internet donde copió anteriormente los archivos desde el CD de instalación.
2. Para ingresar al Servicio de Solicitudes a través de su Explorador de Internet, deberá escribir en el Explorador la ruta o liga donde quedó activo el servicio (ej. [www.mpsoftware.com.mx/scripts/ServicioDeSolicitudes/SolicitudesMP.dll](http://www.mpsoftware.com.mx/scripts/ServicioDeSolicitudes/SolicitudesMP.dll)).

Para aprender más acerca de cómo utilizar este servicio, consulte **Solicitudes vía Internet/Intranet** del curso en videos.

## Configuración del Administrador de Solicitudes

Para que el Administrador de Solicitudes sepa la ubicación de donde se encuentra la base de datos donde se guardan las solicitudes (Requests.mdb), es necesario hacer lo siguiente:

1. Desde el menú *Inicio > Programas > MPsoftware > Solicitudes de Mantenimiento* ejecute el *Administrador de Solicitudes*.
2. Al ingresar por primera vez al Administrador de Solicitudes, el programa pedirá especificar la ubicación de la base de datos Requests.mdb. Posteriormente, si se desea, se podrá modificar esta configuración desde la opción *Herramientas -> Configuración de la conexión*.



3. Seleccione la opción **Remota (Internet)**.
4. Indique la ruta del servidor donde instaló el servicio para reportar solicitudes de mantenimiento (SolicitudesMP.dll).



# 7 Después de instalados los programas

Al terminar de instalar los programas, usted podrá accederlos desde el grupo que se genera **Inicio > Programas > MPsoftware**.

Para cada programa se incluye una base de datos llamada EJEMPLOS con la cual usted podrá empezar a practicar con el programa.

## Curso práctico a través de videos

Le recomendamos ampliamente estudiar el curso en videos que se incluyen con cada programa.

Estos cursos están estructurados en forma de lecciones, con explicaciones y videos que muestran con todo lujo de detalle los pasos a seguir para la implementación de los programas.

## Creación de bases de datos y usuarios

Los programas permiten trabajar con diferentes bases de datos. Usted puede crear diferentes bases de datos con la finalidad de organizar su información. Cada base de datos es totalmente independiente una de la otra.

Por cada base de datos se pueden registrar los nombres de los usuarios que tendrán acceso a cada una de las bases. Se pueden registrar también los permisos de acceso que cada usuario tendrá en el programa.

Toda esta información viene detallada en el curso en videos.



