

# Manual de Instalação



MP é marca registrada de Técnica Aplicada Internacional, S.A. de C.V.

Direitos Reservados ©

**TECNICA APLICADA INTERNACIONAL, S.A. DE C.V.**

Av. Reforma No. 7 Desp. 504

Col. Ciudad Brisa

C.P. 53280 - Naucalpan, Edo. de México

MEXICO

Tels/Fax: (52-55) 5364-5694 5364-5693 5364-5661 5364-5657

Internet: <http://www.mpsoftware.com.mx>

Impresso em México

01 de março de 2010.

# Conteúdo

<b>1 A RESPEITO DESTE MANUAL .....</b>	<b>1</b>
<b>2 INSTALAÇÃO.....</b>	<b>3</b>
INSTALAÇÃO MONOUSUÁRIO.....	3
INSTALAÇÃO EM REDE .....	5
Instalação num servidor.....	5
Instalação em uma estação de trabalho .....	7
ALTERAR, REPARAR OU EXCLUIR A INSTALAÇÃO DOS PROGRAMAS .....	9
<b>3. CONECTOR HASP .....</b>	<b>11</b>
O ADMINISTRADOR DE LICENÇAS HASP (HASP LICENSE MANAGER).....	11
INSTALAÇÃO DO CONECTOR HASP HL PRO (MONOUSUÁRIO).....	12
INSTALAÇÃO DO CONECTOR HASP HL NET (REDE) .....	12
Redes e protocolos suportados por o conector HASP HL Net .....	12
Administrador de Licenças HASP (HASP License Manager) .....	13
Instalação do Administrador de Licenças HASP .....	13
Configuração do Administrador de Licenças HASP .....	13
<b>4. ADMINISTRADOR DE ESTAÇÕES DE TRABALHO .....</b>	<b>17</b>
Excluir estações de trabalho .....	17
<b>5. SERVIÇO DE ATUALIZAÇÃO DO MP .....</b>	<b>19</b>
INSTALAÇÃO .....	20
Instalação do serviço .....	20
Configuração do Centro de Suporte.....	22
<b>6. SOLICITUDES DE MANUTENÇÃO VIA INTRANET/INTERNET .....</b>	<b>23</b>
INSTALAÇÃO LOCAL (INTRANET).....	23
Configuração do Administrador de Solicitudes .....	25
INSTALAÇÃO VIA REMOTA NO SERVIDOR DE INTERNET DA EMPRESA.....	25
Ativação do Serviço de Solicitudes .....	26
Configuração do Administrador de Solicitudes .....	26
<b>7. DEPOIS DE INSTALADOS OS PROGRAMAS .....</b>	<b>29</b>
Curso prático através de vídeos.....	29
Criação de bases de dados e usuários.....	29



# 1 A respeito deste manual

Este manual compreende a instalação dos seguintes programas:

- MP ver. 9 Básico
- MP ver. 9 Profissional
- MP ver. 9 Empresarial

Seja qual for a versão de **MP** que haja adquirido, o processo de instalação para as diferentes versões é o mesmo.

Durante a instalação, haverá um momento onde se apresente uma tela mostrando todos os programas e módulos que se podem instalar. Segundo a versão de **MP** que haja adquirido, serão os programas e módulos que estejam disponíveis para a instalação.

Os programas e/ou módulos são os seguintes:

- **MP**
- **Inventário de Peças de Reposição**
- **Controle de Ferramentas**
- **Administrador de Bases e Usuários**
- **Administrador de Estações de Trabalho**
- **Solicitudes de Manutenção**
  - Aviso de Solicitudes
  - Administrador de Solicitudes
- **Cursos em vídeos**



## 2 Instalação

Os arquivos dos programas se entregam em formato comprimido e se descomprime durante o processo de instalação. Portanto, para executar os programas no computador, primeiro há que executar o programa de instalação.

Este capítulo cobre os seguintes procedimentos:

- **Instalação monousuário:** Se utiliza quando se adquiriram o programa versão monousuário e se vai instalar em um servidor onde não se compartilharam nem os programas nem as bases de dados com outros usuários.
- **Instalação no servidor:** Se utiliza quando se adquiriu o programa para trabalhar em rede se vai instalar num PC onde se compartilharam os programas e as bases de dados com outros usuários.
- **Instalação numa estação de trabalho:** Se utiliza quando se adquiriu o programa para trabalhar em rede e se fez previamente a instalação num servidor. Esta instalação configura cada estação de trabalho para poder executar cada um dos programas e poder compartilhar as bases de dados localizados no servidor com outros usuários.

### INSTALAÇÃO MONOUSUÁRIO

Requisitos mínimos de hardware	
Sistema operativo de 32 bits	Windows 2000/XP/Vista
Processador	Pentium III 800 MHz ou superior
Memória RAM	Windows 2000/XP: 256 MB (512 MB recomendado) Windows Vista: 1 GB (2 GB recomendado)
Espaço em disco	500 MB (instalando os cursos em vídeo) 130 MB (sem instalar os cursos em vídeo)
Monitor	Resolução de 1024x768 pixels, cor de alta densidade
Outros	Unidade de CD-ROM

**NOTA!** Se o sistema operativo do computador onde vai instalar é Windows 2000 o XP, assegure-se que o usuário com o qual esteja trabalhando tenha permissões de administrador sobre o equipamento.

**NOTA!** Se o sistema operativo do computador onde vai instalar é Windows Vista, assegure-se que o usuário com o qual esteja trabalhando tenha permissões de administrador sobre o equipamento e desative o Controle de Contas de Usuário (UAC) em *Contas de Usuário* no *Painel de Controle*.

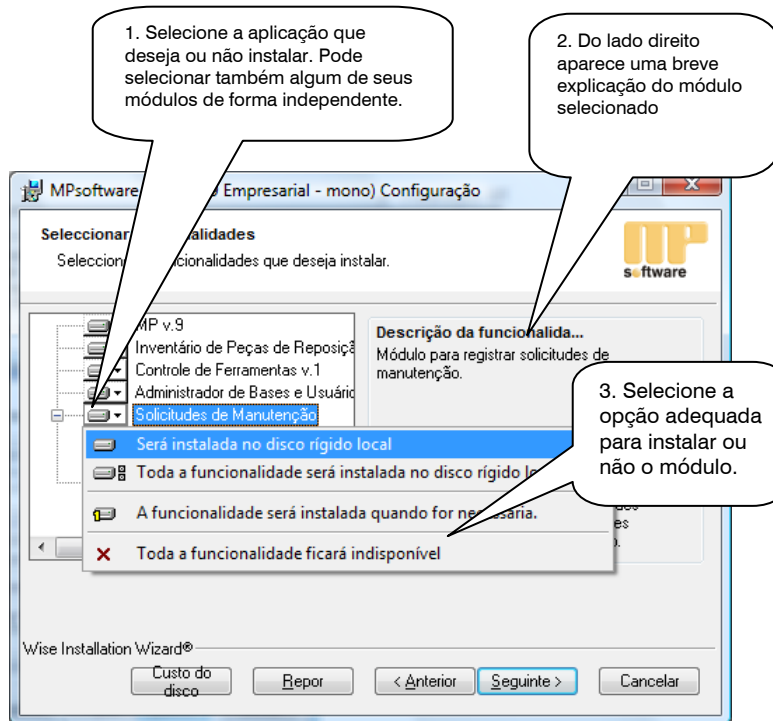
Para instalar o MP siga os seguintes passos:

1. Inserir o CD em sua unidade de CD-ROM. Se o programa não se executa automaticamente, escolha *Executar* no menu *Início* de Windows e escreva *D:\SETUP.EXE*.



2. Selecione a opção MP e siga as instruções na tela.
3. Depois de instalados os programas, **instale o conector HASP como se descreve no capítulo 3.**

Durante a instalação, aparece uma tela similar a que se mostra à continuação. Aí você pode escolher os programas e/ou módulos que deseja instalar e os que não.



## INSTALAÇÃO EM REDE

Os passos a seguir para a instalação em rede são dois:

Primeiro. Dever-se-á fazer a instalação do programa numa pasta compartilhada num servidor (ver **Instalação num servidor** mais adiante neste capítulo).

Segundo. Desde a pasta compartilhada no servidor, os usuários deverão fazer a instalação em suas próprias estações de trabalho (ver **Instalação numa estação de trabalho** mais adiante neste capítulo).

### Instalação num servidor

Requisitos mínimos de hardware no SERVIDOR	
Sistema operativo	Windows 2000 Server/2003 Server
Processador	Pentium III 500 MHz ou superior
Memória RAM	512 MB (2 GB recomendado)
Espaço em disco	240 MB
Outros	Acesso a uma unidade de CD-ROM

Para instalar os programas num servidor, se necessitam ter privilégios de acesso completos à rede. A instalação em rede deve levar-se a cabo pelo administrador da rede.

Os programas não necessariamente têm que ser instalados no servidor da rede, podem instalar-se em qualquer PC onde tenham acesso todos os usuários que irão utilizar os programas.

O computador onde se instalem os programas deverá estar sempre acendido para que as estações de trabalho conectadas a rede possam sempre ter acesso aos programas e às bases de dados compartilhadas.

Os passos a seguir são os seguintes:

1. Inserir o CD na sua unidade de CD-ROM. Se o programa não se executa automaticamente, escolha *Executar* no menu *Início* de Windows e escreva *D:\SETUP.EXE*.



2. Selecione a opção MP e siga as instruções na tela.
3. Depois de instalados os programas, **instale o conector HASP como se descreve no capítulo 3.**

A instalação no servidor não cria no computador nenhum grupo nem acesso direto aos programas. Para poder operar os programas, é necessário fazer uma instalação em cada computador que vá a operar os programas seguindo o seguinte procedimento.

## Instalação em uma estação de trabalho

Requisitos mínimos de hardware da estação de trabalho	
Sistema operativo de 32 bits	Windows 2000/XP/Vista
Processador	Pentium III 800 MHz ou superior
Memória RAM	Windows 2000/XP: 256 MB (512 MB recomendado) Windows Vista: 1 GB (2 GB recomendado)
Espaço em disco	470 MB (instalando os cursos em vídeo) 100 MB (sem instalar os cursos em vídeo)
Monitor	Resolução de 1024x768 pixels, cor de alta densidade

A instalação em uma estação de trabalho se executa somente quando previamente se fez a instalação dos programas no servidor.

A instalação em estações de trabalho deve-se fazer individualmente em cada PC que vá a utilizar os programas desde a rede. Incluso se o mesmo servidor já operar os programas, também se deverá fazer a instalação em forma local.

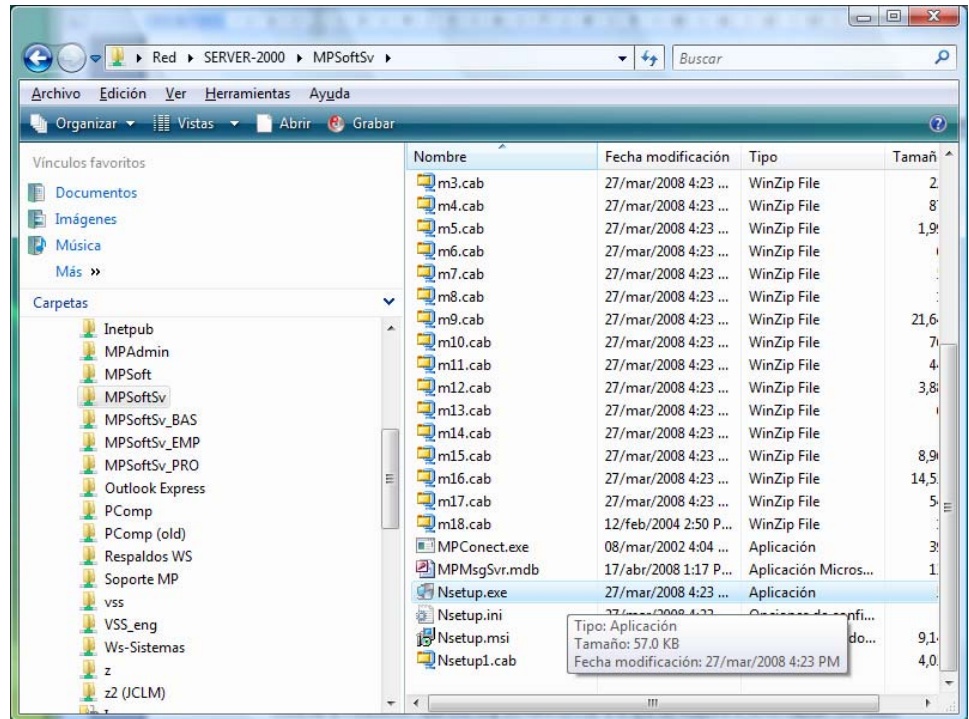
A pasta onde se hajam instalado os programas de MPsoftware na rede (ex. \\SERVER\MPsoftSv ou F:\MPsoftSv) deverá estar completamente acessível para as estações de trabalho, é dizer, se requer que a pasta do programa fique compartilhada em todos seus níveis com acesso total (Full Control) para todos os usuários que irão aceder o programa.

Os passos a seguir são os seguintes:

1. Desde o **Explorador de Windows**, localize o computador e a pasta onde se instalaram os programas de MPsoftware. (ex. \\SERVER\MPsoftSv o F:\MPsoftSv).
2. Execute o programa **NSETUP.EXE**.

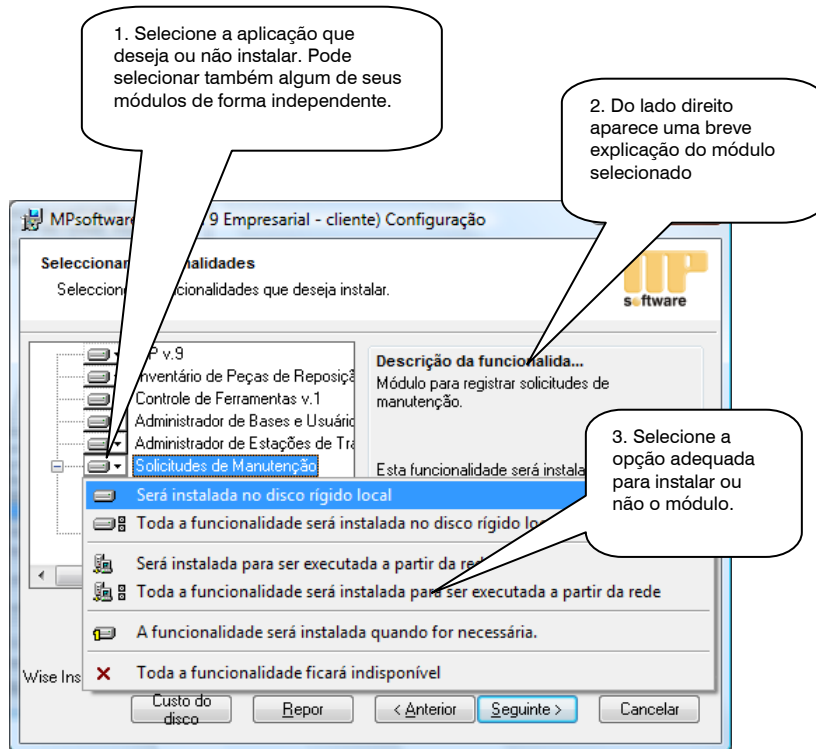
**NOTA!** Se o sistema operativo do computador onde irá instalar é Windows 2000 o XP, assegure-se que o usuário com o qual esteja trabalhando tenha permissões de administrador sobre o equipamento.

**NOTA!** Se o sistema operativo do computador onde irá instalar é Windows Vista, assegure-se que o usuário com o qual esteja trabalhando tenha permissões de administrador sobre o equipo e desative o Controle de Contas de Usuário (UAC) em **Contas de Usuário** no **Painel de Controle**.



3. Siga as instruções na tela.

Durante a instalação, aparece uma tela similar a que se mostra à continuação. Aí você pode escolher os programas e/ou módulos que deseja instalar e os que não.

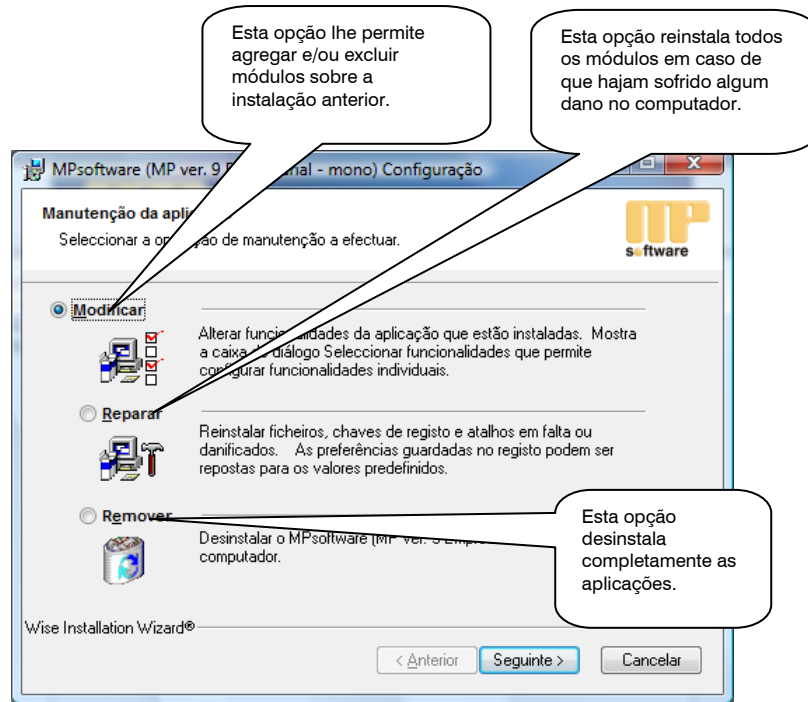


## ALTERAR, REPARAR OU EXCLUIR A INSTALAÇÃO DOS PROGRAMAS

Para desinstalar todos os programas ou bem, agregar ou excluir algum módulo, siga os seguintes passos:

1. Desde o menu *Início > Configuração > Painel de Controle*, selecione a opção *Adicionar ou remover programas*.
2. Busque a aplicação MPSOFTWARE y pressione o botão para alterar instalação.
3. Selecione na tela a opção desejada y siga as instruções na tela.

Uma vez terminada a instalação deverá ativar o serviço. A continuação se descreve a forma de fazê-lo.



**NOTA!** Una vez instalados os programas de MPsoftware, se executa o SETUP.EXE desde o CD ou bem, NSETUP.EXE desde o servidor na rede, a instalação reconhecerá que já existe uma instalação prévia e aparecerá esta mesma tela.

## 3 Conector HASP

Para operar os programas é necessário instalar adequadamente o conector HASP em qualquer ponto USB do computador.



Os programas incluem algum dos seguintes dois conectores HASP:

- Conector HASP HL Pro versão monousuário (cor roxa)
- Conector HASP HL Net versão rede (cor vermelha)

**NOTA!** Os **programas de avaliação** não incluem conector. Ao executar os programas de avaliação pela primeira vez, se pedirá uma chave de acesso. Para solicitá-la, deverá ligar para seu distribuidor ou contactar a Técnica Aplicada Internacional, S.A. de C.V. e passar os dados que se mostram na tela.

## O ADMINISTRADOR DE LICENÇAS HASP (HASP LICENSE MANAGER)

Para que o PC onde se encontra instalado o conector HASP possa comunicar-se adequadamente com o conector através do porto USB, é indispensável instalar o Administrador de Licenças HASP.

O Administrador de Licenças HASP interage entre os programas e o conector HASP. Em outras palavras, os programas se comunicam com o conector HASP através do Administrador de Licenças HASP.

Sempre que um conector HASP seja colocado num computador que tenha instalado um sistema operativo Windows 2000/2003/XP/Vista se requer instalar o Administrador de Licenças HASP. Se não se instala o Administrador de Licenças HASP, os programas não irão encontrar o conector.

## INSTALAÇÃO DO CONECTOR HASP HL PRO (MONOUSUÁRIO)

Para operar os programas (versão monousuário) em um computador local, somente deverá colocar o conector HASP HL Pro em qualquer dos portos USB disponíveis. O Administrador de Licenças HASP se instala automaticamente junto com a instalação dos programas.

**NOTA!** O Administrador de Licenças HASP utiliza o porto 1947 para se comunicar com os conectores locais e/ou remotos. Si utiliza-se um firewall, verifique de não ter bloqueado este porto.

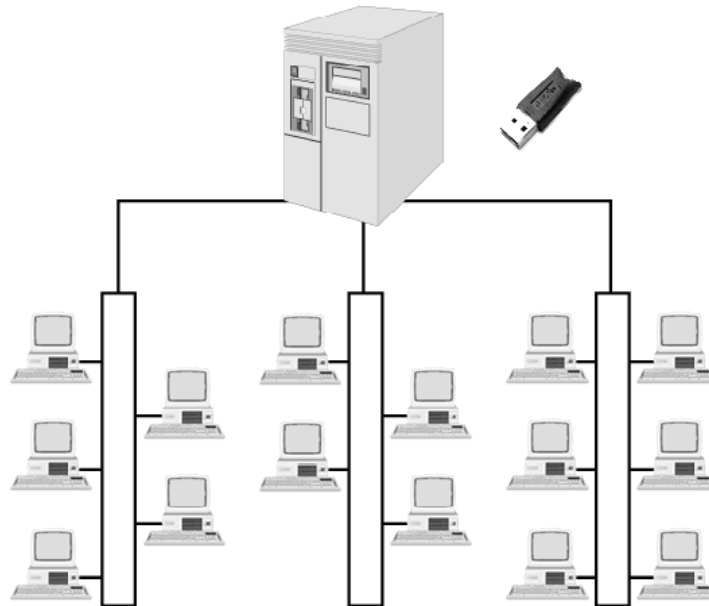
## INSTALAÇÃO DO CONECTOR HASP HL NET (REDE)

Os passos a seguir para instalar o conector HASP HL Net em uma rede são:

- Instalar o Administrador de Licenças HASP.
- Instalar o conector HASP HL Net

### Redes e protocolos suportados por o conector HASP HL Net

O conector HASP HL Net suporta todas as redes que suportem os protocolos de comunicação IPX, TCP/IP y NetBIOS.



O conector HASP HL Net pode colocar-se em qualquer computador da rede que tenha instalado o sistema operativo Windows. Este computador não necessariamente tem que ser o servidor da rede nem tampouco tem que ser o mesmo computador onde o administrador da rede haja instalado os programas de MPsoftware.

O computador onde se instale o conector HASP HL Net deverá estar sempre acendido para que as estações de trabalho da rede possam sempre acessar o conector.

## Administrador de Licenças HASP (HASP License Manager)

O Administrador de Licenças HASP é uma aplicação independente aos programas de MPsoftware que serve como ligação entre o conector HASP HL Net e os programas.

Independentemente a que os programas requeiram de Windows 2000/XP/Vista para executar, o conector HASP HL Net e o Administrador de Licenças HASP possam instalar-se em qualquer computador que tenha instalado Windows.

O Administrador de Licenças HASP deve permanecer ativo enquanto algum usuário de qualquer estação de trabalho esteja operando os programas.

## Instalação do Administrador de Licenças HASP

Para instalar o Administrador de Licenças HASP siga os seguintes passos:

1. No computador onde vai ficar instalado o cadeado HASP HL Net execute o *Explorador de Windows*. Localize o computador e a pasta onde se instalaram os programas de MPsoftware e ingresse à subpasta *..|Hasp\_SRM*.
2. Execute *HASPUserSetup* e siga as instruções na tela.
3. Instale o conector HASP HL Net no porto USB. O computador detectará o novo dispositivo e terminará de instalar todos os controladores.

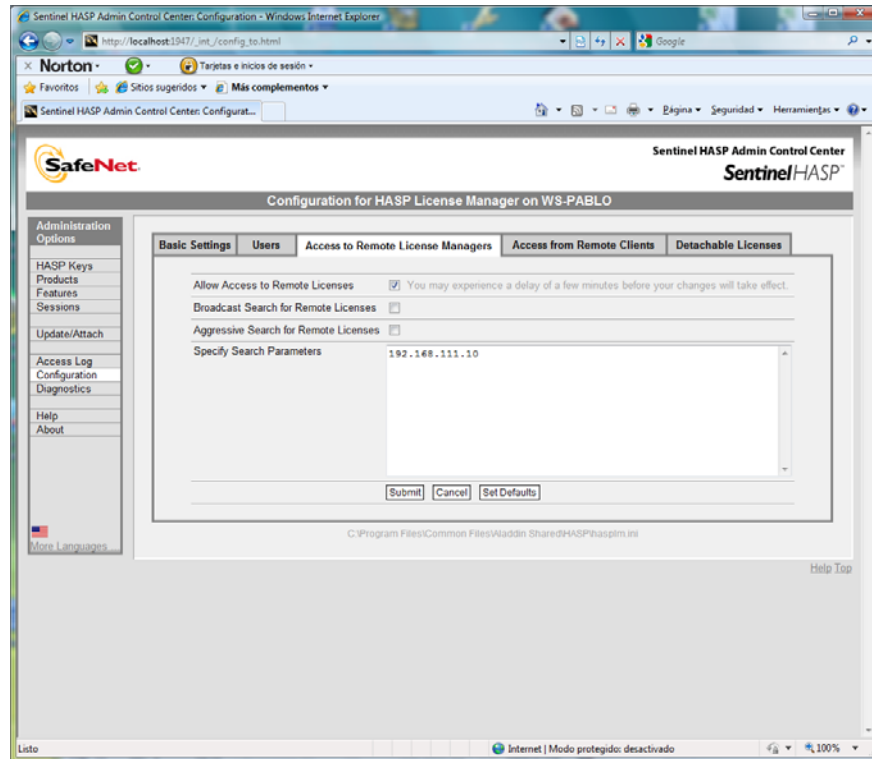
**NOTA!** O Administrador de Licencias HASP utiliza o porto 1947 para se comunicar com os conectores locais e/ou remotos. Si utiliza-se um firewall, verifique de não ter bloqueado este porto.

## Configuração do Administrador de Licenças HASP

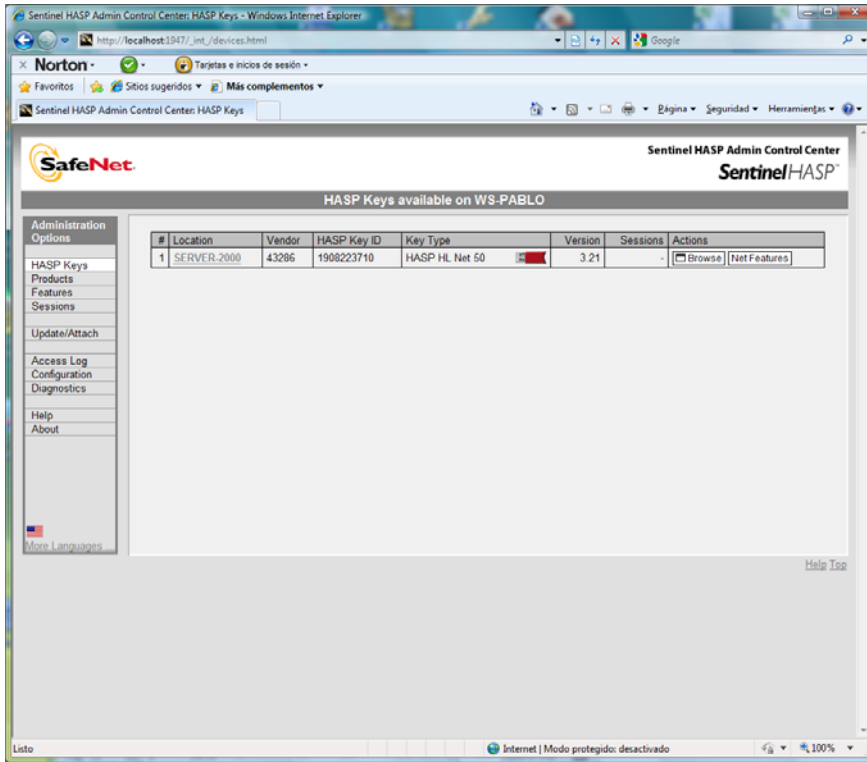
Geralmente, al correr os programas MP, Inventario de Peças de Reposição e/ou Controle de Ferramentas, estes buscam e encontram de forma automática a localização do conector HASP. Sem embargo, tem ocasiões em que os programas não logram encontrar de forma automática o conector. Nestes casos é necessário configurar alguns parâmetros do Administrador de Licencias HASP para especificar manualmente a localização do conector HASP.

Para configurar o Administrador de Licencias HASP siga os seguintes passos:

1. Desde o menu *Inicio > Programas > MPsoftware > Utilerías HASP* execute o *HASP Admin Control Center*
2. Seleccione *Configuration > Access to Remote License Managers*.



3. Revise que a opção *Broadcast Search for Remote Licenses* esteja desmarcada.
4. Em *Specify Search Parameters* agregue a IP ou nome do servidor donde se encontra fisicamente colocado o conector HASP.
5. Oprima *Submit* para efetuar o cambio da configuração.
6. Para comprovar que já se encontrou o conector, na opção *HASP Keys* deve de aparecer a informação do conector HASP. (A aparição da informação pode demorar alguns segundos)





# 4 Administrador de Estações de Trabalho

Quando se instala o MP numa estação de trabalho ou cliente, esta instalação se considera como uma licença. O MP se pode instalar em tantas estações de trabalho ou clientes como licenças se hajam adquirido (ex. Se você adquiriu um MP com 5 licenças, somente poderá executar o MP desde 5 estações de trabalho distintas).

O número de licenças nada tem a ver com o número de usuários que possam ingressar ao MP já que os usuários se registram por separado em cada base de dados. Quer dizer, a um MP de 5 licenças poderão ingressar N número de usuários, porém somente poderão fazê-lo desde as 5 estações de trabalho onde se hajam instalado o MP.

Ao executar por primeira vez o MP, automaticamente se registra tal estação de trabalho no Administrador de Estações de Trabalho. Se quiser executar o MP de outra estação, o mesmo programa o impedirá.

Se quiser executar o MP desde uma estação de trabalho na qual o programa o impeça por haver saturado o número de licenças adquiridas pode optar por 2 opções:

- Adquirir licenças adicionais para o uso do programa MP.
- Excluir alguma estação de trabalho existente desde o Administrador de Estações de Trabalho para logo poder registrar de forma automática a nova estação.

## Excluir estações de trabalho

Para excluir uma estação no Administrador de Estações de Trabalho, siga os seguintes passos:

1. Do menu *Início > Programas > MPsoftware*, execute o *Administrador de Estações de Trabalho*.

1. Escolha a opção Excluir

2. Uma vez feitos os câmbios, pressione o botão Gravar Informação para que os câmbios sejam efetuados

Direção MAC	Nome do equipamento	Descrição do equipamento	Data de Incorporação	Número de acessos	Data do último acesso
7A:79:05:D0:9C:9A	WS-ISRAEL		08/07/2009 13:01:49	0	
7A:79:05:D0:9A:83	WS-PABLO		08/07/2009 13:01:49	0	
00:C0:A8:F7:17:7D	WS-JUAN-C		08/07/2009 13:01:49	0	
00:50:56:C0:00:08	WS-JUAN-E		08/07/2009 13:01:49	0	
00:1F:3A:8B:D6:2A	WS-AARON-VM		08/07/2009 13:01:49	0	
00:1F:3A:8B:D5:AC			08/07/2009 13:01:49	0	
00:1F:3A:8B:D5:A9			08/07/2009 13:01:49	0	
00:1F:3A:8B:D5:A8			08/07/2009 13:01:49	0	
00:1F:3A:8B:D5:96			08/07/2009 13:01:49	0	
00:1A:A0:9C:16:FB			08/07/2009 13:01:49	1	08/07/2009 13:03:10
00:1A:A0:9C:12:B8			08/07/2009 13:01:49	0	
00:0C:76:DE:A8:A8			08/07/2009 13:01:49	0	
00:0C:29:EE:24:41			08/07/2009 13:01:49	0	
00:0C:29:62:16:B7			08/07/2009 13:01:49	0	
00:0C:29:61:4B:D2			08/07/2009 13:01:49	0	
00:0C:29:14:74:9F			08/07/2009 13:01:49	0	

MP Empresarial | ID cadeado: 1908223710 | Núm. Série: 1969 | Estações de trabalho: 30 | CAPS | NUM | SCPL | INS

# 5 Serviço de atualização do MP

O serviço de atualização do MP é um programa independente que se conecta a Internet e descarga automaticamente as últimas versões dos programas para todos os idiomas disponíveis.

Ao estar o computador acendido e estar ativo este serviço, se descargan de forma transparente desde Internet todas as atualizações disponíveis numa pasta compartilhada na rede local. Depois, todos os clientes que tenham instalada alguma aplicação do MP buscarão, nesta mesma pasta, as atualizações descarga das e se instalarão na cada um dos clientes sem a necessidade de estar conectados todos e a cada um deles a Internet.

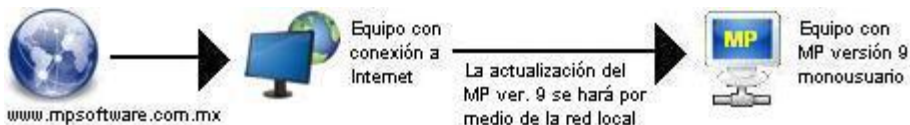
Este processo agiliza notavelmente a atualização dos programas já que a descarga desde Internet faz-se uma vez para todos os clientes.

Existem vários esquemas de como se pode instalar este serviço

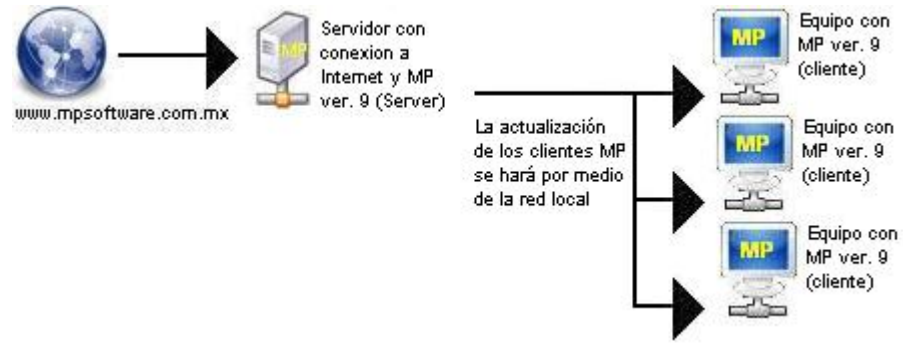
## A. Computador com MP monousuário e com conexão a Internet



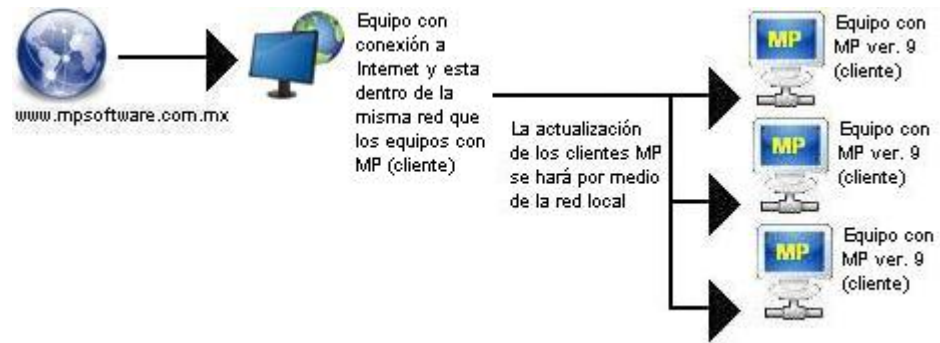
## B. Computador com MP monousuário sem conexão a Internet



C. Servidor com MP rede e com conexão a Internet



D. Servidor com MP rede sem conexão a Internet



## INSTALAÇÃO

Os passos a seguir para a instalação, em todos os casos, são praticamente iguais:

- Primeiro. Se dever fazer a instalação do serviço num computador com conexão a Internet (ver **Instalação do serviço** mais adiante neste capítulo).
- Segundo. Configurar o Centro de Suporte na cada uma das estações de trabalho onde se tenha instalada alguma aplicação do MP (ver **Configuração do Centro de Suporte** mais adiante neste capítulo)

### Instalação do serviço

**NOTA!** A MP do serviço de atualização deve ser instalada em um único computador. Este computador deverá ter conexão a Internet.

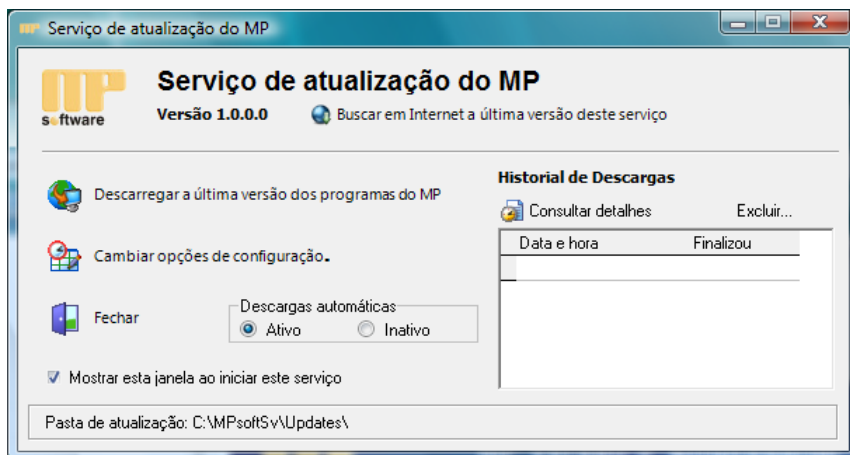
**NOTA!** O computador onde se instale o serviço pode ser o mesmo computador onde se tenha instalado o MP versão monousuário, o servidor ou qualquer outro computador conectado à rede.

Para instalar o serviço de atualização do MP siga os seguintes passos:

1. Introduza o CD em sua unidade de CD-ROM. Se o programa não se executa automaticamente, eleja **Executar** no menu **Início** de Windows e digite **D:|SETUP.EXE**.



2. Selecione a opção **Serviço de atualização do MP** e siga as instruções em tela.
3. Uma vez instalado o serviço de atualização do MP aparecerá a seguinte tela.



4. Tome nota da localização da pasta de atualização que aparece na parte inferior da janela. Nesta pasta é onde se farão as descargas das atualizações desde Internet (ex. C:\MPsoftSv\Updates). Esta pasta deverá localizá-la posteriormente desde a cada uma das estações de trabalho ao configurar o Centro de Suporte. Se deseja selecionar outra pasta, pode fazê-lo em Opções de configuração.

**NOTA!** A pasta aonde se vai a baixar as atualizações desde Internet deverá estar compartilhada para todos os usuários do MP.

A simples instalação do serviço de atualização do MP não implica que de forma automática se vão estar atualizando as aplicações nos clientes ou estações de trabalho. É necessário configurar o Centro de Suporte, como se descreve a seguir, para que as estações de trabalho tomem as últimas descargas e as instalem localmente em todos e a cada um dos clientes.

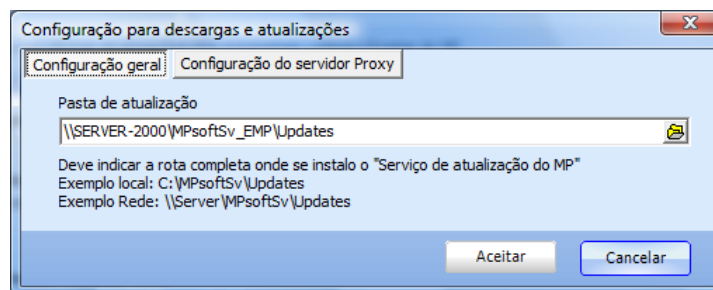
## Configuração do Centro de Suporte

O Centro de Suporte está a cargo de atualizar, desde a pasta de descargas, as aplicações instaladas na cada um dos clientes ou estações de trabalho. Isto aplica também para as versões monousuário do MP.

Para que o Centro de Suporte conheça a localização de onde se encontram as descargas feitas desde Internet, é necessário fazer o seguinte:

**NOTA!** O seguinte processo deverá fazer-se em todas e a cada uma das estações de trabalho onde se tenha instalada alguma aplicação do MP.

1. Desde o menu *Início > Programas > MPsoftware* execute o *Centro de Suporte*.
2. Vá ao módulo de *Atualizações* e selecione a opção *Configuração*.



3. Busque e selecione a mesma pasta em onde se descarregarán as atualizações desde Internet através do serviço de atualização do MP (ver **Instalação do serviço** mais atrás neste capítulo)..

# 6 Solicitudes de Manutenção via Intranet/Internet (somente versão Empresarial)

Este módulo permite aos usuários informar anormalidades desde qualquer localização via Intranet o Internet utilizando um navegador de Internet (ex. Internet Explorer) para que logo todas estas solicitudes possam ser administradas pelo pessoal de manutenção utilizando o módulo Administrador de Solicitudes.

A base de dados onde se guardam as solicitudes informadas pelos usuários (Requests.mdb) é totalmente independente às bases de dados que maneja o MP (\*.m91), o que significa que este módulo se pode instalar, seja no mesmo computador onde se instalou o MP (rede ou monousuário) ou bem em qualquer outro computador dentro da mesma rede ou inclusive num servidor de Internet.

Existem 2 formas de instalar este serviço:

- **De forma local na rede da empresa (Intranet).** O serviço se instala localmente em qualquer computador da rede. A Intranet é uma rede de computadores dentro de uma rede de área local (LAN) privada, empresarial ou educativa que proporciona ferramentas de Internet.
- **No servidor de Internet da empresa.** Se a empresa conta com um domínio em Internet (ex. www.miempresa.com), se pode instalar este serviço utilizando o serviço IIS (Internet Information Services) de Microsoft no servidor de Internet da empresa. Este processo de instalação deve ser supervisionado pelo pessoal de sistemas ou bem, por seu fornecedor de serviços de Internet (ISP)

Una vez informada uma solicitude de manutenção, esta solicitude deve ser administrada por outro módulo do MP chamado Administrador de Solicitudes. Neste módulo, o administrador dá seguimento a todas as solicitudes informadas pelos usuários e inclusive pode enviá-las outra vez ao programa MP para que aí lhes gerem uma ordem de trabalho.

## INSTALAÇÃO LOCAL (INTRANET)

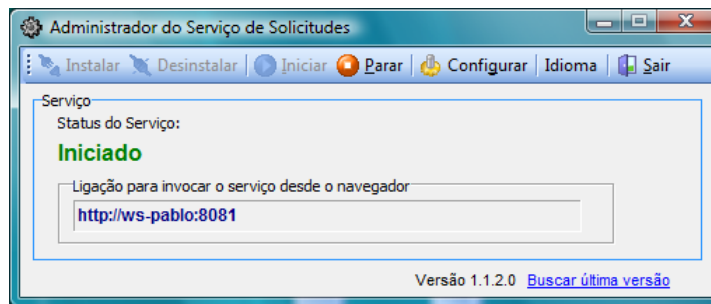
Para instalar o serviço para informar Solicitudes de Manutenção na rede local da empresa, siga os seguintes passos:

**NOTA!** O computador onde se instale o serviço pode ser o mesmo computador onde se tenha instalado o MP versão monousuário, o servidor ou qualquer outro computador conectado à rede.

1. Inserir o CD em sua unidade de CD-ROM. Se o programa não se executa automaticamente, escolha **Executar** no menu **Início** de Windows e escreva **D:\SETUP.EXE**.



2. Selecione a opção **Serviço de Solicitações** e siga as instruções na tela.
3. Uma vez instalado o Serviço de Solicitudes deverá ativar o serviço. A continuação se descreve a forma de fazer-lo.



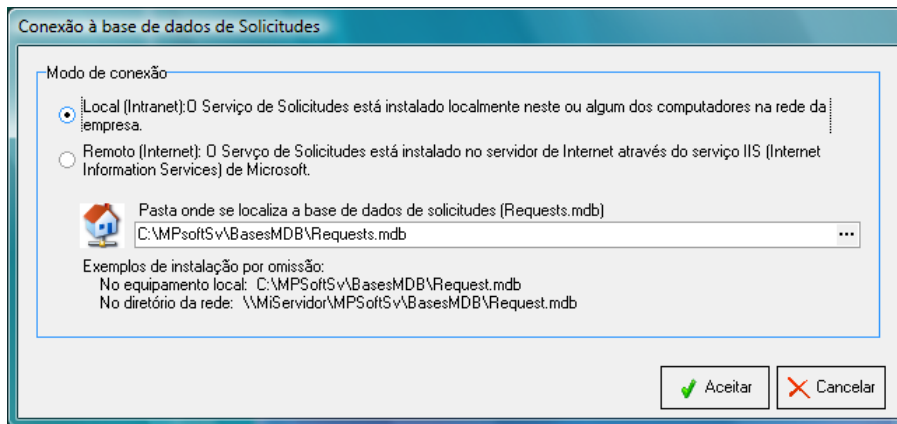
4. Verifique que o status do serviço seja **INICIADO**. De não ser assim, pressione o botão **Instalar**.
5. Tome nota da ligação que aparece na janela (ex. <http://ws-pablo:8081>). Esta ligação deverá escrevê-la depois em seu navegador de Internet para acessar o serviço.

Para aprender mais a respeito de como utilizar este serviço, consulte **Solicitudes via Internet/Intranet** do curso em vídeos.

## Configuração do Administrador de Solicitudes

Para que o Administrador de Solicitudes saiba a localização de onde se encontra a base de dados onde se guardam as solicitudes (Requests.mdb), é necessário fazer o seguinte:

1. Desde o menu **Início > Programas > MPsoftware > Solicitudes de Manutenção**, execute o **Administrador de Solicitudes**.
2. Ao ingressar pela primeira vez ao Administrador de Solicitudes, o programa pedirá especificar a localização da base de dados Requests.mdb. Posteriormente, se desejar, poderá se alterar esta configuração desde a opção **Ferramentas -> Configuração da conexão**.



3. Selecione a opção **Local (Intranet)**.
4. Busque o arquivo Requests.mdb na subpasta **BasesMDB** no computador onde instalou o serviço para informar Solicitudes de Manutenção.

## INSTALAÇÃO VIA REMOTA NO SERVIDOR DE INTERNET DA EMPRESA

Se a empresa conta com um domínio em Internet (ex. www.miempresa.com), se pode instalar o serviço utilizando o IIS (Internet Information Services) de Microsoft no servidor de Internet da empresa. Este processo de instalação deve ser supervisionado pelo pessoal de sistemas ou bem, por seu fornecedor de serviços de Internet (ISP)

Para instalar o serviço para informar Solicitudes de Manutenção no servidor de Internet da empresa, siga os seguintes passos:

1. Inserir o CD em sua unidade de CD-ROM. Se a instalação começa automaticamente, cancele a instalação.
2. Desde o *Explorador de Windows*, localize no CD a pasta *D:\ServSolicitud\ServidorWEB*.
3. Copie todo o conteúdo da pasta a seu servidor de Internet.

## Ativação do Serviço de Solicitudes

Para poder utilizar o Serviço de Solicitudes e poder informar falhas através do Explorador de Internet de Windows, o Serviço de Solicitudes deverá estar ativo.

Siga os seguintes passos para ativar o serviço:

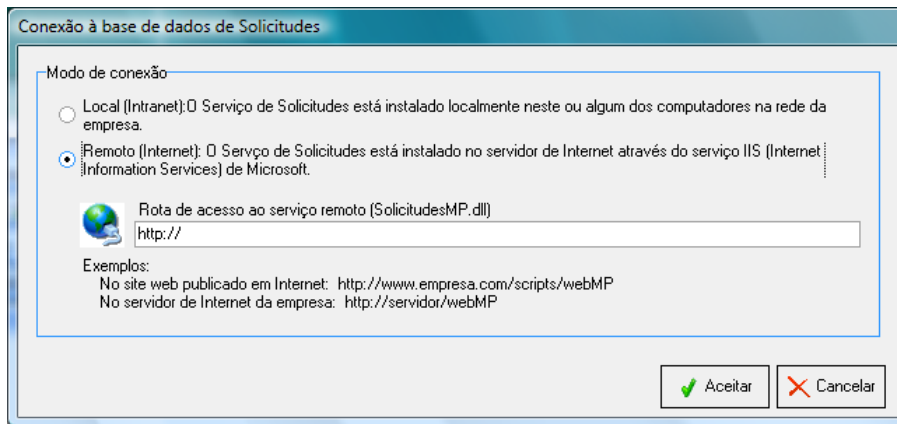
1. Utilizando o serviço IIS de Microsoft, incorpore o Serviço de Solicitudes selecionando a pasta no servidor de Internet onde copiou anteriormente os arquivos desde o CD de instalação.
2. Para ingressar ao Serviço de Solicitudes através de seu Explorador de Internet, deverá escrever no Explorador a rota ou ligação onde ficou ativo o serviço (**ex.** [www.mpssoftware.com.mx/scripts/ServicoDeSolicitudes/SolicitudesMP.dll](http://www.mpssoftware.com.mx/scripts/ServicoDeSolicitudes/SolicitudesMP.dll)).

Para aprender mais a respeito de como utilizar este serviço, consulte **Solicitudes via Internet/Intranet** do curso em vídeos.

## Configuração do Administrador de Solicitudes

Para que o Administrador de Solicitudes saiba a localização de onde se encontra a base de dados onde se guardam as solicitudes (Requests.mdb), é necessário fazer o seguinte:

1. Desde o menu *Início > Programas > MPsoftware > Solicitudes de Manutenção* execute o *Administrador de Solicitudes*
2. Ao ingressar pela primeira vez ao Administrador de Solicitudes, o programa pedirá especificar a localização da base de dados Requests.mdb. Posteriormente, se desejar, poderá alterar esta configuração desde a opção *Ferramentas -> Configuração da conexão*.



3. Selecione a opção **Remota (Internet)**.
4. Indique a rota do servidor onde instalou o serviço para informar Solicitudes de Manutenção (SolicitudesMP.dll).



# 7 Depois de instalados os programas

Ao terminar de instalar os programas, você poderá acessá-los desde o grupo que se gera **Início > Programas > MPsoftware**.

Para cada programa se inclua uma base de dados chamada EXEMPLOS com a qual você poderá começar a praticar com o programa.

## Curso prático através de vídeos

Recomendamos-lhe amplamente estudar o curso em vídeos que se inclua com cada programa.

Estes cursos estão estruturados em forma de lições, com explicações e vídeos que mostram com toda riqueza de detalhes os passos a seguir para a implementação dos programas.

## Criação de bases de dados e usuários

Os programas permitem trabalhar com diferentes bases de dados. Você pode criar diferentes bases de dados com a finalidade de organizar sua informação. Cada base de dados é totalmente independente uma da outra.

Por cada base de dados se podem registrar os nomes dos usuários que terão acesso a cada uma das bases. Podem-se registrar também as permissões de acesso que cada usuário terá no programa.

Toda esta informação vem detalhada no curso em vídeos.



